

AVIGNON CAUMONT

TMA PROVENCE

PANNE DE COMMUNICATIONS

Afficher le transpondeur code 7600

1. AERONEFS A DESTINATION DE MARSEILLE PROVENCE

- 1.1. L'aéronef n'a pas reçu de clairance d'approche :
Rejoindre selon la RWY en service :

- RWY 31, l'attente CALAN au dernier FL assigné ou à 3500ft si le dernier FL assigné était inférieur à 3500ft.

- RWY 13 pour les arrivées de l'Ouest, de l'Est et du Sud, l'attente BORGIO au dernier FL assigné ou à 3500 ft si le dernier FL assigné était inférieur à 3500 ft. Pour les arrivées du nord, l'attente AVN au dernier FL assigné ou au FL070 si le dernier FL assigné était inférieur au FL070.

Appliquer ensuite la procédure définie dans la réglementation nationale.

- 1.2 L'aéronef a reçu une clairance d'approche :
Rejoindre et exécuter la procédure d'approche aux instruments autorisée.

En cas d'API, appliquer la procédure décrite sur le volet IAC pour effectuer une seconde présentation.

Si cette deuxième tentative d'atterrissage est suivie d'une API, dégager la TMA en suivant le RDL 248° MTG (RM 248°) à 4000 ft MAX pour rechercher les conditions VMC vers l'Ouest (passage MTG 2500 ft stable)

2. AERONEFS A DESTINATION D'UN TERRAIN AUTRE QUE MARSEILLE PROVENCE

Rejoindre l'attente associée à la STAR du terrain concerné au dernier FL assigné.

Pour les attentes BORGIO et CALAN, si le dernier FL assigné est inférieur à 3500ft, maintenir 3500 ft. Pour l'attente AVN, si le dernier FL assigné est inférieur au FL 070, maintenir le FL 070.

Appliquer ensuite la procédure définie dans la réglementation nationale.

3. AERONEF AU DEPART GUIDE RADAR

- En VMC, faire demi-tour pour rejoindre l'aérodrome de départ.

- En IMC, rejoindre le SID en montée vers le dernier FL assigné. Si le dernier FL assigné n'est pas compatible avec l'altitude minimale de sécurité, monter vers le FL 080. Une fois atteint la limite de TMA, monter vers le FL du plan de vol en vigueur.

RADIOCOMMUNICATIONS FAILURE

Squawk code 7600

1. AIRCRAFT INBOUND TO MARSEILLE PROVENCE

- 1.1. ACFT not having received clearance for approach:
Join according to RWY in use:

- When RWY 31 is in use, holding CALAN at the last assigned FL or at 3500ft if the last assigned FL was less than 3500ft.

- When RWY 13 is in use for westbound, eastbound and southbound arrivals, holding BORGIO at the last assigned FL or at 3500 ft if the last assigned FL was less than 3500 ft. For northbound arrivals, holding AVN at the last assigned FL or FL 070 if the last assigned FL was less than FL 070

Then comply with the procedure as described in the national regulation.

- 1.2. ACFT having received clearance for approach:
join and make the authorized instrument approach procedure.

In the event of a missed approach, comply with the procedure as described on the IAC to perform a second approach.

If this attempt results in a new missed approach, leave the TMA following RDL 248° MTG (MAG track 248°) at 4000 ft MAX to seek for VMC conditions westbound (overfly MTG stabilized at 2500 ft).

2. AIRCRAFT INBOUND TO AN AIRFIELD OTHER THAN MARSEILLE PROVENCE

Join the holding associated to the STAR of the airfield in question at the last assigned FL.

Concerning BORGIO and CALAN holdings, if the last assigned FL is less than 3500 ft, hold 3500 ft. Concerning AVN holding, if the last assigned FL is less than FL 070, hold FL 070.

Then comply with procedure as described in the national regulation.

3. RADAR VECTORED OUTBOUND ACFT

- In VMC, reverse your course to join the departure aerodrome.

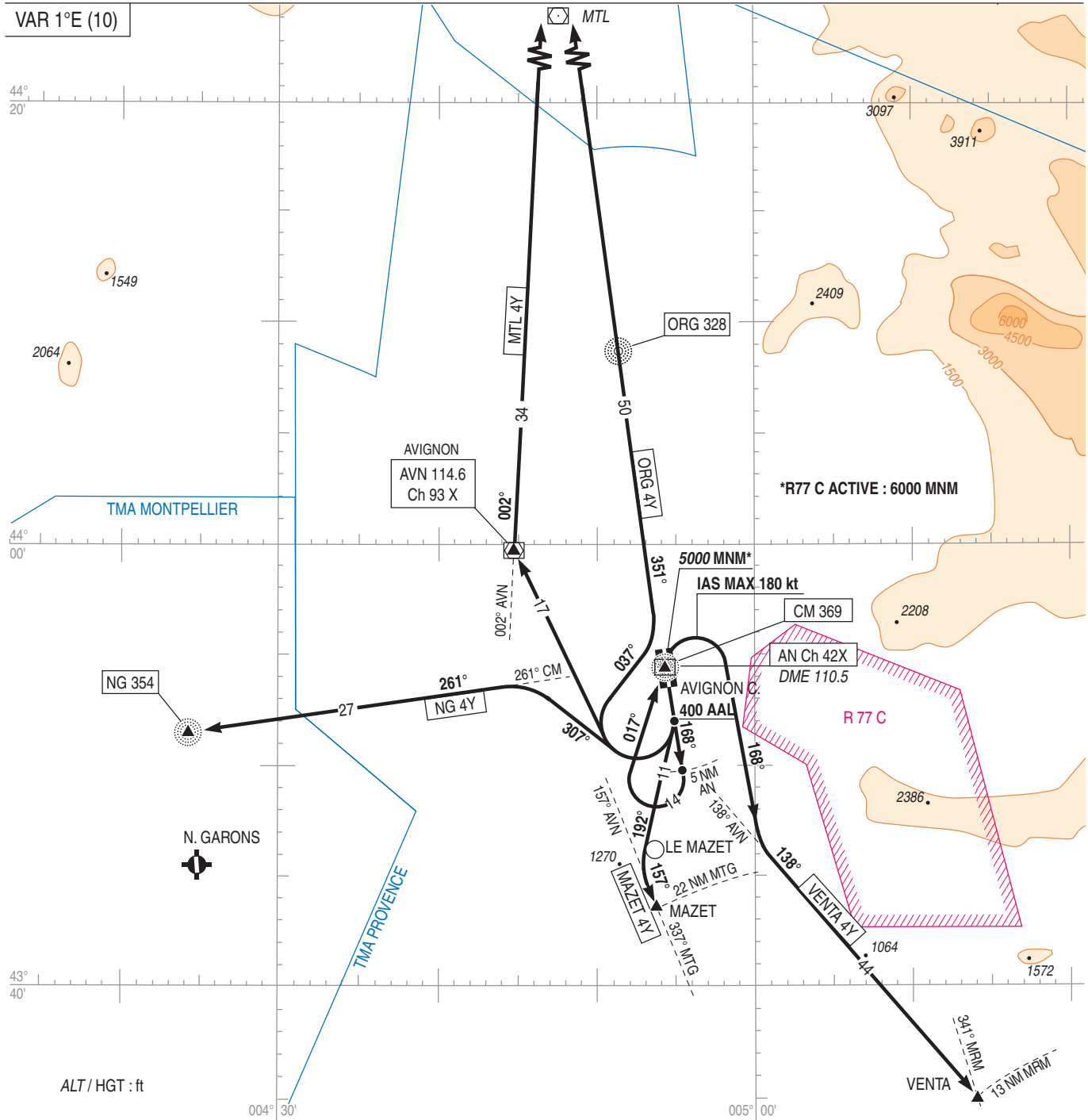
- In IMC, join the SID climbing to the last assigned FL. If the last assigned FL is not compatible with the minimal safety altitude, climb towards FL 080. When crossing the TMA limit, climb to FL indicated on the flight plan in force.

**AVIGNON CAUMONT
SID RWY 17**
(Protégés pour/Protected for CAT A, B, C)

ATIS	AVIGNON		120.825
TWR	AVIGNON	Tour/Tower	122.6
APP	ORANGE	Approche/Approach	118.925
APP	PROVENCE	Approche /Approach	131.225 (1) 120.2 (2) 129.475 (3)(s) 132.3 (s)

- (1) Secteur Nord / North area
- (2) Secteur Sud / South area
- (3) Sur instruction du CTL / On ATC instruction

VAR 1°E (10)



AVIGNON CAUMONT
SID RWY 17
(Protégés pour / Protected for CAT A, B, C)**PANNE DE COM**

- Afficher le code 7600.
- En VMC, faire demi-tour pour atterrir sur l'aérodrome.
- En IMC, poursuivre son vol jusqu'aux limites de la TMA au dernier FL assigné puis entreprendre la montée jusqu'au FL de croisière indiqué dans le plan de vol en vigueur (1).

(1) Note : pour les départs par MAZET ou VENTA vers l'AWY G 701, si le dernier FL assigné est non compatible avec le FL MNM de sécurité, maintenir ce niveau respectivement jusqu'à MJ ou OXIDO puis monter jusqu'au FL de croisière indiqué dans le plan de vol en vigueur.

ITINERAIRES

ORG 4Y Monter dans l'axe. A 400 ft AAL, tourner à droite RM 037° pour rejoindre et suivre le QDR 351° CM vers MTL.

MTL 4Y Monter dans l'axe. A 400 ft AAL, tourner à droite vers AVN. A AVN, suivre le RDL 002° AVN (RM 002°) vers MTL. Ce départ pourra être assorti par le contrôle d'une pente ATS de 7% jusqu'à l'altitude de 4000 ft MNM.

NG 4Y Monter dans l'axe. A 400 ft AAL, tourner à droite RM 307° pour intercepter et suivre le QDR 261° CM vers NG. Ce départ pourra être assorti par le contrôle d'une pente ATS de 6% jusqu'à l'altitude de 5000 ft qui devra être atteinte au plus tard à 11 NM DME AN.

MAZET 4Y

(SID préférentiel MARSEILLE PROVENCE en configuration 13)

Monter dans l'axe. A 400 ft AAL, tourner à droite RM 192° pour intercepter et suivre le RDL 157° AVN (RM 157°) vers MAZET.

VENTA 4Y

(SID préférentiel MARSEILLE PROVENCE en configuration 31)

Monter dans l'axe. A 5 NM DME AN, tourner à droite pour rejoindre et suivre le QDM 017° CM vers CM. A CM, tourner à droite (IAS MAX 180 kt) RM 168° pour intercepter et suivre le RDL 138° AVN (RM 138°) vers VENTA. Pente ATS de 6% jusqu'à 5000 ft.

R 77 C active : Pente ATS 7% jusqu'au FL 070 (6000 MNM CM).

COMMUNICATIONS FAILURE

- Squawk code 7600.
- In VMC, turn back to land on the aerodrome.
- In IMC, continue the flight till the TMA limits at the last assigned FL and climb till the cruise level indicated on the flight plan in force (1).

(1) Note : For departures via MAZET or VENTA to AWY G 701, if the last assigned FL is not compatible with the MNM safety FL, maintain this level respectively till MJ or OXIDO and climb to the cruise FL indicated on the flight plan in force.

ROUTINGS

ORG 4Y Climb straight ahead. At 400 ft AAL, turn right MAG 037° to join and follow QDR 351° CM to MTL.

MTL 4Y Climb straight ahead. At 400 ft AAL, turn right to AVN. At AVN, follow RDL 002° AVN (MAG 002°) to MTL. The control might instruct an ATS slope gradient of 7% till AVN that will have to be overflown at 4000 ft MNM.

NG 4Y Climb straight ahead. At 400 ft AAL, turn right MAG 307° to intercept and follow QDR 261° CM to NG. The control may instruct an ATS slope gradient of 6% till 5000 ft MNM that will have to be reached before crossing 11 NM DME AN.

MAZET 4Y

(Preferential SID when MARSEILLE PROVENCE configuration 13 is in use)

Climb straight ahead. At 400 ft AAL, turn right MAG 192° to intercept and follow RDL 157° AVN (MAG 157°) to MAZET.

VENTA 4Y

(Preferential SID when MARSEILLE PROVENCE configuration 31 is in use)

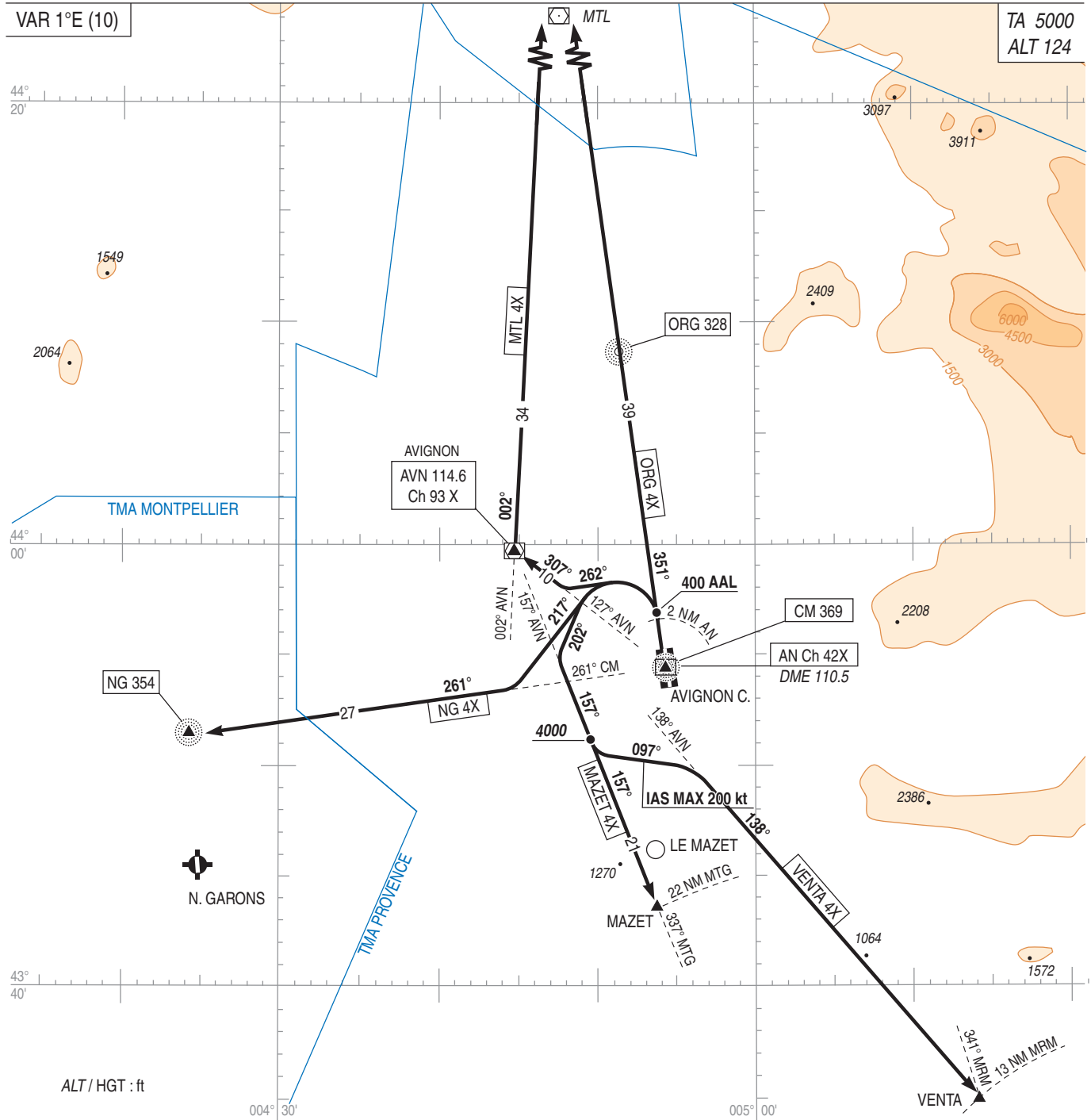
Climb straight ahead. When crossing 5 NM DME AN, turn right to join and follow QDM 017° CM to CM. At CM, turn right (MAX IAS 180 kt) MAG 168° to intercept and follow RDL 138° AVN (MAG 138°) to VENTA. ATS slope gradient of 6% till 5000 ft.

R 77 C active: ATS slope of 7% till FL 070 (6000 MNM CM).

AVIGNON CAUMONT
SID RWY 35
(Protégés pour/Protected for CAT A, B, C)

ATIS AVIGNON 120.825
TWR AVIGNON Tour/Tower 122.6
APP ORANGE Approche/Approach 118.925
APP PROVENCE Approche /Approach 131.225 (1) 120.2 (2) 129.475 (3)(s) 132.3 (s)

(1) Secteur Nord / North area
(2) Secteur Sud / South area
(3) Sur instruction du CTL / On ATC instruction



AVIGNON CAUMONT
SID RWY 35
(Protégés pour / Protected for CAT A, B, C)**PANNE DE COM**

- Afficher le code 7600.
- En VMC, faire demi-tour pour atterrir sur l'aérodrome.
- En IMC, poursuivre son vol jusqu'aux limites de la TMA au dernier FL assigné puis entreprendre la montée jusqu'au FL de croisière indiqué dans le plan de vol en vigueur (1).

(1) Note : pour les départs par MAZET ou VENTA vers l'AWY G701, si le dernier FL assigné est non compatible avec le FL MNM de sécurité, maintenir ce niveau respectivement jusqu'à MJ ou OXIDO puis monter jusqu'au FL de croisière indiqué dans le plan de vol en vigueur.

ITINERAIRES

- ORG 4X** Suivre le QDR 351° CM vers ORG puis MTL.
- MTL 4X** Monter dans l'axe. A 400 ft AAL, tourner à gauche RM 262° pour intercepter et suivre le RDL 127° AVN (RM 307°) vers AVN. A AVN, suivre le RDL 002° AVN (RM 002°) vers MTL.
- NG 4X** Monter dans l'axe. A 400 ft AAL, tourner à gauche RM 217° pour intercepter et suivre le QDR 261° CM vers NG. Ce départ pourra être assorti par le contrôle d'une pente ATS de 6% jusqu'à l'altitude de 5000 ft qui devra être atteinte au plus tard à 11 NM DME AN.

MAZET 4X

(SID préférentiel MARSEILLE PROVENCE en configuration 13)

Monter dans l'axe. A 400 ft AAL, tourner à gauche RM 202° (ne pas tourner avant 2 NM DME AN) pour intercepter et suivre le RDL 157° AVN (RM 157°) vers MAZET.

VENTA 4X

(SID préférentiel MARSEILLE PROVENCE en configuration 31)

Monter dans l'axe. A 400 ft AAL, tourner à gauche RM 202° (ne pas tourner avant 2 NM DME AN) pour intercepter et suivre le RDL 157° AVN (RM 157°). A 4000 ft tourner à gauche (IAS MAX 200 kt) RM 097° pour intercepter et suivre le RDL 138° AVN (RM 138°) vers VENTA. Pente ATS de 6% jusqu'à 5000 ft.

COMMUNICATION FAILURE

- Squawk code 7600.
- In VMC, turn back to land on the aerodrome.
- In IMC, continue the flight till the TMA limits at the last assigned FL and climb till the cruise level indicated on the flight plan in force (1).

(1) Note : for departures via MAZET or VENTA to AWY G701, if the last assigned FL is not compatible with the MNM safety FL, maintain this level respectively till MJ or OXIDO and climb to the cruise FL indicated on the flight plan in force.

ROUTINGS

- ORG 4X** Follow QDR 351° CM to ORG then MTL.
- MTL 4X** Climb straight ahead. At 400 ft AAL, turn left MAG 262° to intercept and follow RDL 127° AVN (MAG 307°) to AVN. At AVN, follow RDL 002° AVN (MAG 002°) to MTL.
- NG 4X** Climb straight ahead. At 400 ft AAL, turn left MAG 217° to intercept and follow QDR 261° CM to NG. The control may instruct an ATS slope gradient of 6% till 5000 ft MNM that will have to be reached before crossing 11 NM DME AN.

MAZET 4X

(Preferential SID when MARSEILLE PROVENCE configuration 13 is in use)

Climb straight ahead. At 400 ft AAL, turn left MAG 202° (do not turn before crossing 2 NM DME AN) to intercept and follow RDL 157° AVN (MAG 157°) to MAZET.

VENTA 4X

(Preferential SID when MARSEILLE PROVENCE configuration 31 is in use)

Climb straight ahead. At 400 ft AAL, turn left MAG 202° (do not turn before crossing 2 NM DME AN) to intercept and follow RDL 157° AVN (MAG 157°). At 4000 ft, turn left (MAX IAS 200 kt) MAG 097° to intercept and follow RDL 138° AVN (MAG 138°) to VENTA. ATS slope gradient of 6% till 5000 ft.

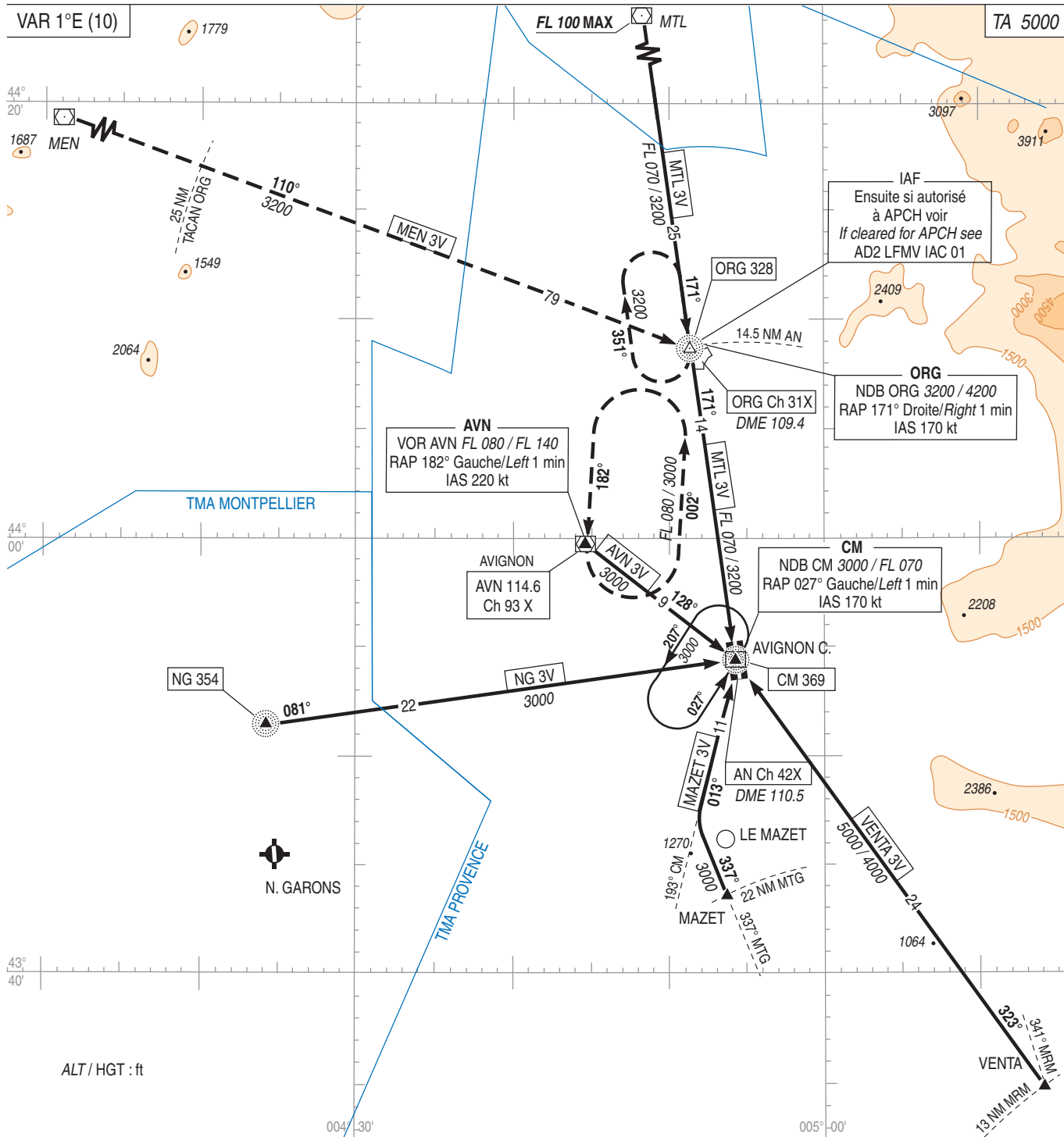
AVIGNON CAUMONT STAR

(Protégés pour/Protected for CAT A, B, C)

APP	PROVENCE	Approche / Approach	131.225 (1)	120.2 (2)	129.475 (3)(s)	132.3 (s)
APP	ORANGE	Approche / Approach	118.925			
ATIS	AVIGNON		120.825			
TWR	AVIGNON	Tour / Tower	122.6			

- (1) Secteur Nord / North area
- (2) Secteur Sud / South area
- (3) Sur instruction du CTL / On ATC instruction

← - - - Sur clairance ATC / On ATC clearance



PANNE DE COM:

- Afficher le code 7600
- Appliquer la procédure décrite dans la réglementation nationale.

COMMUNICATIONS FAILURE:

- Squawk code 7600
- Comply with the procedure described in the national regulation.